

用绿色创新发展打造城市生态空间

——对政务文化新区·创业园的解读

Developing Urban Ecological Space through Green Innovation
—An Interpretation of the New Area of Government Culture and the Pioneer Park

季益文 张青萍* 冯沥娇
Ji Yiwen Zhang Qingping* Feng Lijiao

摘 要: 随着“绿色发展”概念深入人心,如何用创新打造绿色空间,并在城市环境塑造中将工程技术与自然生态因素相结合,成为现代城市环境发展的重要方向。本文以政务文化新区·创业园为例,整体设计源于地域文化,以自然布局为主,引入山水文化概念,让独特的空间环境文化——“黄牛精神”得到充分显现,凸现“创业”主题,营造一处山水相依、互为补充的完美格局。该设计为分析城市绿色人文空间环境提供一种新思路,同时也拓展了城市景观理论应用的领域。

关键词: 创业园; 农耕文化; 绿色生态; 有机空间

Abstract: With the concept of “green development” deeply rooted in the hearts of people, how to create green space with innovation and combine engineering technology with natural ecological factors in urban environment molding has become an important direction for the development of modern urban environment. Taking the New District of government culture as an example, the whole design is derived from the regional culture, taking the natural layout as the main part, introducing the concept of landscape culture, making the unique space environment culture “the spirit of yellow cattle” is fully manifested, and highlighting the theme of “entrepreneurship”, creating a perfect pattern with which mountains and rivers depend on each other and complement each other. The design provides a new way to analyze the urban green human space environment, and also expands the application of urban landscape theory.

Key words: pioneer park, farming culture, green ecosystem, organic space

当绿色发展成为共识,要实现绿色创新发展,习近平总书记指出:“要坚持创新、协调、绿色、开放、共享的发展理念。”近年来提倡城市新型生态空间,打造全覆盖绿色创新空间场地,以新概念新技术作为实现手段,达到可持续发展的绿色城市要求。创业园以独特的主题文化打造出绿色有机空间,并引入自然山水环境特征参与到景观空间组织中去,成为创业园景观环境组织的重要脉络。

用创新打造绿色空间,将现代城市中的工程技术与自然生态因素结合起来,是当代城市景观塑造中的重要方法,是一种建立在生态学基础上综合统筹的建设方式,为分析城市空间环境提供一种新思路,同时也拓展了城市景观理论应用的领域。

1 项目概况

政务文化新区·创业园位于安徽省合肥市政务文化新区内,由张浪教授(现为上海市园林科学规划研究院院长)设计

团队于2004年设计完成,处于新区的东北角,占地约6.67 hm²。基地西临东至路,跨过东至路即为绿怡居小区,北靠丹青花园、南依铁四局小区、东临新建创业路;往北穿过丹青花园即为城市主干道怀宁路,往南穿过铁四局小区即为城市主干道南二环路;与合肥市中心区联系非常方便,交通便利(图1)。整个地块为长方形,长约570 m,宽约100 m,总面积约5.7 hm²,地势北高南低,西高东低。合肥市属于北亚热带季风气候区,四季分明,常年以东南风及西北风为主导风向,西北角至东中部有一斜线形的冲沟,致使东北部地势较高,其中北中部局部地势最高,因此,地块的雨水由北向南排走。

2 设计特色详解

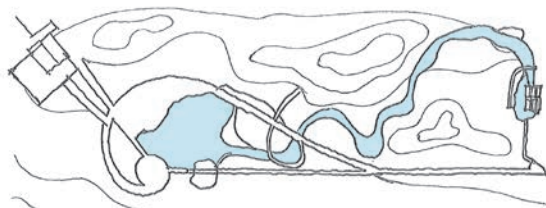
2.1 借鉴山水历史,铸就“创业园”形象

自古以来华夏民族就崇尚山水文化,热衷于观察研究大自然的生态环境。古老中国处于亚洲东方,东南面濒临浩瀚无际的太平洋,西北区地貌复杂,纵观整个地理环境,可知祖先就是生活在这河川纵横交错,重峦叠嶂的群山之间,依赖自然

*通信作者 (Author for correspondence) Email: qpzh@njfu.edu.cn



1



创业园

一池三山地形设计 -- 牛

创业精神



创业园

勤奋创业 -- 成功人士 -- 院士园

神农氏 - 炎帝 -- 人身牛首 牛

象征辛勤耕耘 犁

农耕文化 古代

创业者 现代



主园路 -- 犁

辛勤耕耘的牛



2

图1 创业园地理位置图 (周高玮 绘制)

图2 创业园构思分析 (冯淑娟 绘制)

的给予,在漫长的进化历史中,人们与自然休戚与共,逐渐创造出丰富的物质财富,积累了与山水相关的精神财富。由于长期存在于山水环境之间,人们对于山水的认知也越来越深刻,因此,自然山水激发出的思维方式、创造灵感、理想建构,使中

国人具有独特的精神气质风貌、思维观念和价值观念,也让人们形成一定的心理价值取向,如“天人合一”“仁者乐山,智者乐水”等价值理念,以及许多有关山水的诗词名画、风水著作等。在中国人的心目中,山水文化已是根深蒂固、博大精深^[1]。

管子视水为“万物之本源”，人的生存离不开水，人有与生俱来的亲水性，喜欢傍水而居，“沐水而歌”。老子说：“上善若水，水善利万物而不争，处众人之所恶，故几于道”。将山水文化融入创业园的景观设计中，提炼概念及空间处理方式，同时使之符合现代功能性空间设计要求。创业园的景观规划以清澈蜿蜒的溪流为视线廊道，以广阔的湿地水面景观为核心，以人为本，突出人的亲水性，规划丰富多彩的水景景观，供游人观赏和参与娱乐、运动、休闲，打造一个风景式的以自然山水为骨架的、百分之百的绿色空间和百分之百的活动场地的，供居民观赏、戏水、休闲、运动、生态的城市主题公园，为市民及游客提供一处休憩、运动的好去处。

在呼吁可持续发展和追求民族性、地方性的设计浪潮中，合肥市政务文化新区创业园的景观规划设计以回归自然，建立生态资源为总体思路^[2]，充分考虑设计背景、城市结构、城市景观、保护生态等因素，兼顾环境、社会、经济三效益相统一的原则，结合合肥市地域的文化背景和自然资源，以建设生态园林为切入点，强调人与自然的和谐性，充分挖掘人文资源与自然资源^[3]，将合肥市创业园建设成为展示当代人奋发向上的创业精神，具有良好的区位服务功能，是体现时代风貌的全生态公园。

创业园以自然布局为主，以“创业”为主题，以“老黄牛精神”为主导。“老黄牛创业精神”是对国家、安徽省及政务文化新区的开发建设有卓越贡献的精神写照，展现“创业精神”，突现“创业”主题。为此，整个设计的构图抽象为一头正在辛勤耕耘的耕牛，园路、桥梁、广场象征淮河流域农用的“犁”，隐喻创业者正在安徽广袤无垠的丘陵坡地上耕耘（图2）。创业园展现的农耕文化，整体设计将这种文化符号与景观平面、空间结合起来，构成具有极具特色的、趣味性的艺术空间。

在如今倡导生态保护与修复的理念下，生态文明成为发展趋势，将自然性延伸到生态性，创业园在打造生态性公园是以不破坏生态为前提，更为准确来说保持生态平衡是在园林景观中使用艺术手法与工程改造的准则，正确处理好创业园人文与自然关系也是核心理念，这种设计理念也具有前瞻性。

2.2 三轴互动，交相辉映

园区以“犁”轴、“生态”轴、“水”轴三条轴线把园内的景点在视觉上统一起来，同时每条轴线都极具特色（图3、4）。

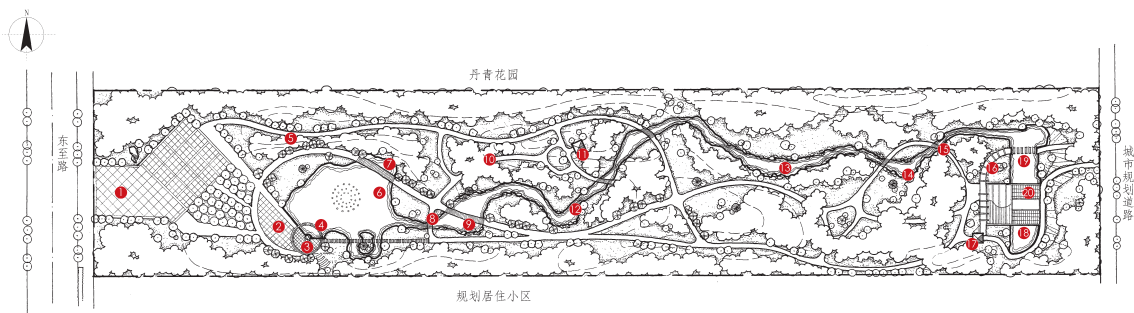
“犁”轴是全局的主要园林通道和景观轴线，起点为公园东南角的次入口，端点是“嵌草广场”，形态似如“犁形”园路，贯穿在园林之中，迂回穿过密林、疏林草地、溪流、木拱桥、大草坪等景点，到达以大圆弧围合成的下沉式广场——“嵌草广场”。广场水池中布置了一组雾状喷泉，泉水边设有一座“耕牛”雕塑，构成全局的焦点。

“生态”轴暗藏在公园东北角至中心广场雕塑的区域，以春花艳丽的各种海棠为主景，配以线形规整的蜀桧地被，形成一条线形自然生态轴线。海棠以直线向溪流的坡地蔓延，间或点缀，海棠林下成片配以杜鹃、火棘、金钟花等植被，打造一条色彩斑斓的坡地植被景观。

“水”轴是全局景观最为丰富的一条轴线，与“生态”轴布置方向相近。轴线以东北角的次入口为端点，布置了次入口广场，平桥与直喷泉组成池水、桥面相互交错的不同景观，使桥与水紧密相依，溪水连绵不断，并将卵石广场、木平台、花架、亭子、管理用房等组成一组功能与景观并重的景区。一条纽带似的潺潺流动的小溪，串起了涌泉、珍珠泉、喊泉、雾泉、跌水、卵石滩等各式各样的水景。



3



- 耕牛开道
- 嵌草广场
- 创业之歌
- 院士纪念林
- 挥汗泉
- 珍珠泉
- 凭栏观渡
- 勤干泉
- 创业林
- 怡然亭
- 拾玉滩
- 花溪叠瀑
- 思贤泉
- 晓月桥
- 勇拓路
- 得真亭
- 养德泉
- 一两级
- 踏清莲

图3 创业园半鸟瞰

图4 创业园总平面（冯淑桥 绘制）

4

三条轴线相互交织,又汇聚一点——中心广场。游人在游览中无论从哪个角度看过去,都是自然植物景观与人工造景的完美结合。人们从这些空间中可以感受到那份意境之美,而这种意境也由于对山水文化深度提炼展现而得到的延伸。

2.3 空间分明,层次丰富

纵观整个园林景观,地势形态是骨架,是影响总体规划的重要因素,它支撑着地面的总体形象和景观的空间变化,若地形处理得当,则会大大丰富造园要素,增强景观层次感和空间感,从而达到加强园林艺术性和改善生态环境的目的,使园林景观更加优美,空间更加有趣。创业园内整体地势大致平缓,其中北中部局部地势最高,高出周围1.5~2 m,加之一条斜线形的冲沟处于西北角至东中部区域,致使东北部地势较高。在规划时对其进行重新整理改造。考虑公园的自然地形、地势地貌,就地取材,以体现本土风貌和地表特征;挖池堆山,布局“一池三山”的地形骨架,如水池、岗埠、缓坡、溪流、水潭等,营造一处山水相依、互为补充的完美格局(图5),亦彰显了“创业精神”,营造可生活可娱乐的“山水”空间。溪流两侧缓坡卵石铺装,散置不同造型的自然块石、石蛋,形成跌水、瀑布、水生植物种植池、卵石滩等景观;与水池水岸相接处,砌筑毛石护坡或微坡,点缀卵石和各色水生植物,营造自然野趣的溪流景观^[4]。

景观功能布局结合规划地形地貌,以自然取胜,呈现或开敞或紧凑的风格,岗埠隽秀、池水荡漾、溪水曲折、园路顺畅、

树木葱郁、花草遍地,在此间漫步,一派意趣盎然的自然风光,令人轻松惬意。

园区规划了西北主入口区、珍稀名木园、丹桂飘香、生态湿地(中心广场区)、硕果园、金秋岁月、锦绣花谷、庐阳椿楸、东北主入口区等九个景观功能分区。在次入口与中心广场的雕塑之间,设有一条隐约可见的步石园路,此处是全域视野最窄的视线廊道。它与“犁形”视线廊道、“溪流”视线廊道形成三条相互交织的视线廊道,又汇聚一点——中心广场(图6)。游人在游览中无论从何处眺望,均是自然的植物景观与人工造景的完美结合^[5]。溪水两侧的绿地,把园内的各个景区、景点在视觉上统一起来,同时也为游人提供了广阔的休闲场所,让游人时刻感受处于大自然的怀抱之中,同时也提升了公共空间活力(图7)。

2.4 极具质感的绿色有机空间

英国园林设计师在植物景观设计表示“没有量就没有美”^[6],这也正是本项目中所要表现的思想。园区内植物以具有繁花、色叶、盛果、观叶等任意两个特征的植物为基调树种,如枇杷、海棠、银杏、柿树、广玉兰、桂花,并在园内建立百果园,种植各色观果植物和果树,寓意创业成果,烘托创业的主题。植物配置方面以模仿自然生长状态为主,大草坪、山坡、山角之处孤植大乔木,以展现植物独特的形态美,同时在其周围配置地被和水生植物,如石竹、书带草、玉簪、鸢尾、石菖蒲、燕子花、香蒲、紫菀、霞草等,形成自然野趣的景观;注重植物

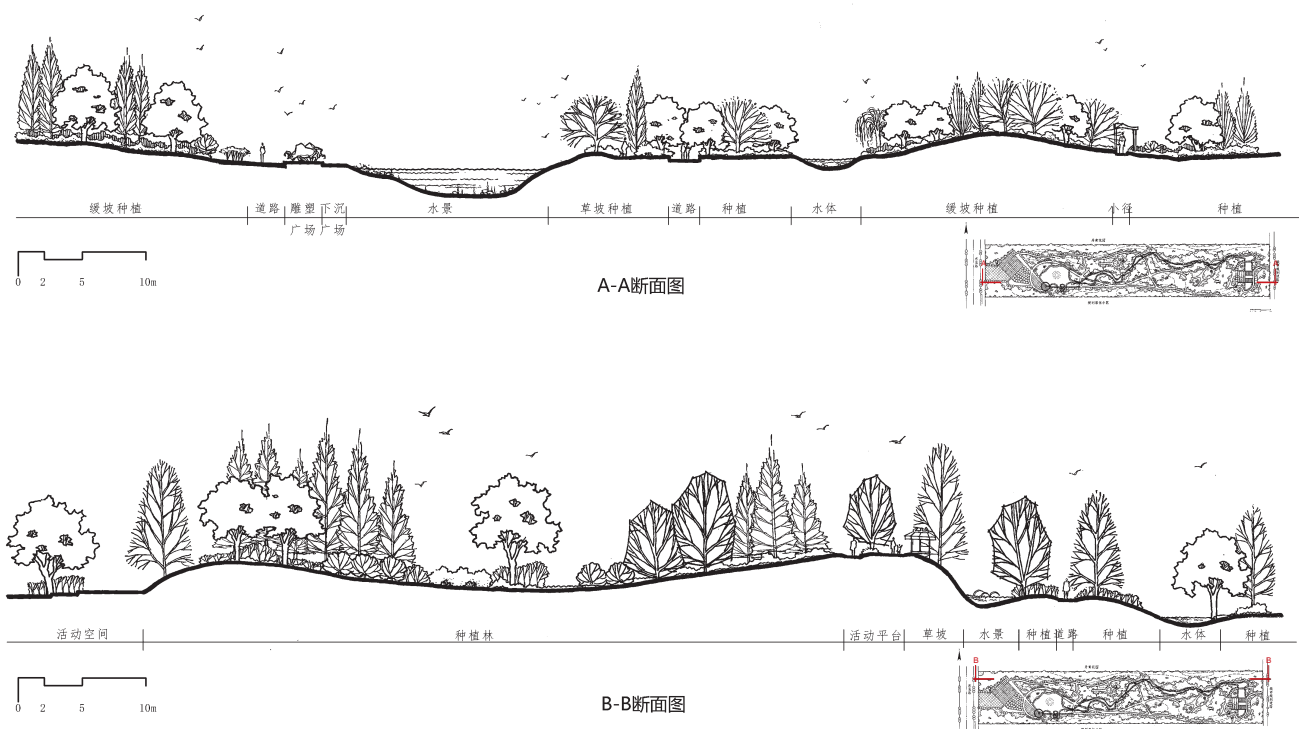


图5 总体断面图(冯源桥绘制)

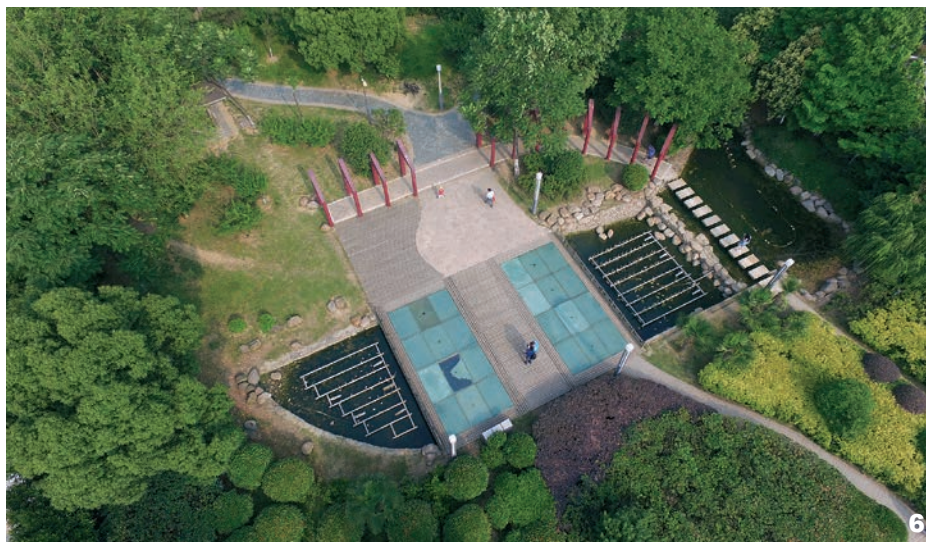


图6 局部鸟瞰——水上平台
图7 水陆植物茂盛



的季相变化, 营造春天繁花似锦, 夏天绿意盎然, 秋天层林浸染。自然式种植, 搭配植物的高低错落以及空间形态上的起伏变化, 整体中有变化, 使其自然又有序, 丰富多彩。

3 结语

设计源于场地、源于地域文化, 同时设计也是为场地周边人群服务^[7]。创业园区创造了“黄牛精神”的空间文化写照, 让人们在四季之中感受温馨的绿色空间。春天百花盛开, 繁花似锦; 夏天绿树成荫, 习习凉风, 涓涓细流穿梭在具有梦幻状的喷泉与雾森之中, 让空气也变得更加芳香与清新; 金秋丹桂飘香, 硕果累累, 海棠、柿子、木瓜等观赏性的果实挂满枝头, 让人们知秋、赏秋, 更是沉浸在丰收的喜悦中, 同时体现设计

的主旨季节——体会创业带来的丰硕成果。

参考文献:

- [1] 坞东璠. 议文化景观遗产及其景观文化的保护[J]. 中国园林, 2011(4):1-3.
- [2] 王浩, 王亚军. 生态园林城市规划[M]. 北京: 中国林业出版社, 2009:4-9.
- [3] 张浪. 试论城市绿地系统有机进化论[J]. 中国园林, 2008(1):87-90.
- [4] 张浪. 图解中国园林建筑艺术 [M]. 合肥: 安徽科学技术出版社, 1996:25-29.
- [5] 程绪珂, 胡运骅. 生态园林的理论与实践[M]. 北京: 中国林业出版社, 2006:97-102.
- [6] (美) 诺曼K. 布思著, 曹礼昆, 曹德鲲译. 风景园林设计要素[M]. 北京: 中国建筑工业出版社, 1991:70-83.
- [7] 张浪. 特大城市绿地系统布局结构及其构建研究[M]. 北京: 中国建筑工业出版社, 2009:36-39.

季益文

1982年生/男/安庆人/南京林业大学风景园林学院在读博士研究生/主要研究方向为园林工程与技术、风景园林规划设计 (南京 210037)

张青萍

1965年生/女/江苏人/博士/南京林业大学风景园林学院教授, 博士生导师/主要研究方向为风景园林遗产保护、风景园林规划设计 (南京 210037)