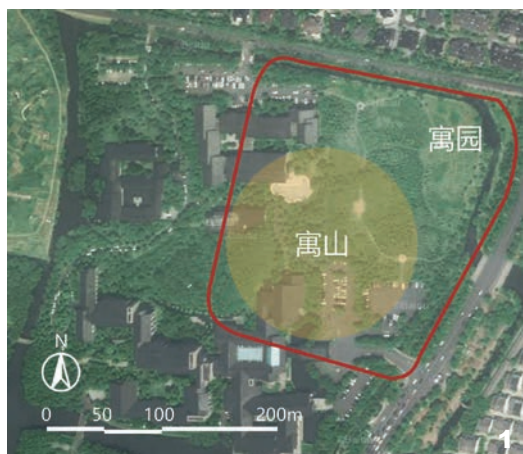




私家历史名园遗址保护与再生

周向频 孙婧



图片说明

1. 寓园遗址现状

在中国三千多年的造园历史中，涌现出无数技艺精湛、名动一时的园林作品，但大多数或因战乱劫掠、自然灾害而倾圮破坏，或因园林易主、疏于维护而废弃荒芜，逐渐淹没于历史长河中，仅存些许遗迹供人凭吊。从20世纪80年代开始，随着中国经济的发展和城乡建设的快速推进，一些城市内部及外围残存的大型园林遗址地开始受到重视，如规模宏大的西安上林苑和洛阳西苑划定了遗址保护范围；象征近代历史的圆明园遗址因遗迹原样保存还是重现昔日盛景的争论而备受关注。2000年前后，许多城市和风景区开始有意识地保护和开发重要园林遗址，如西安的曲江池、开封的艮岳、河北的古莲池等皆进行了不同程度的景观恢复。近年随着世界范围内的遗产、文化景观、历史园林等概念的引入，多地开展了遗址公园的建设，西安集兴庆宫、大明宫、大唐芙蓉园、乐游园等多处汉唐园林遗址为城市综合性遗址公园群，杭州将多处山体范围内的遗址地整合成保护与旅游兼备的良渚国家遗址公园，还有许多考古遗址也纳入至遗址

本期专题策划 © 史港影



公园中,如元大都城垣遗址公园、明城墙遗址公园、周口店北京人遗址公园等。

在大型遗址公园纷纷开展规划和建设的热潮中,大量历史遗留下来的私家名园遗址却未能受到关照与重视,仅有少数名园或因处在城市的重要位置,或是作为重要的旅游景点而获得保护重建或部分复原。除此之外的大部分私家庭园,甚至是历史上赫赫有名的名家之园,其遗址地亦多被快速的城镇化建设所吞没,或无处寻踪,或面目全非。

私家历史名园遗址的价值与现状

价值与意义

私家园林是中国造园历史上一个重要的园林类型,是不同时代文化艺术的结晶。对比皇家苑囿或公共风景名胜园林而言,古代私园分布范围广泛,类型丰富,规模多样。它们或隐藏于城市内部,或散布在郊野山林,其浓缩自然、步移景异的园林空间承载着无数的巧思匠心与时人智慧。尤其是那些为众人称道、名噪一时的历史名园不仅是每个时期人们争相观赏的对象,更是一个时代公认的文化艺术标杆。

历史上诸多名园虽然未能长久留存,但它们的遗迹则持续激发着后人的艺术创作灵感。李白面对荒凉颓圮的梁园饮酒抒怀,写下历史变迁的感慨,兰亭是东晋之后许多文人诗者朝拜的圣地,沈园自宋之后亦吸引无数墨客才子来此怀古凭吊。名园遗址虽风光不再,但它们往往凝聚了众多过往的历史人物和发生的历史事件,对后世仍有重要的意义。透过这些留存下来的园林遗址和历史资料,后人可以重现那个时期的园林空间格局,探究当时采用的造园技术,考证被广泛运用的园林材料,感受文人雅集的园林活动,体会彼时园林和周边山水环境的关系,甚至了解那个时期整个社会的审美风尚、文人意趣、社会经济及科举教育等信息。而且,不少名园遗址至今仍是城镇内部或郊外山水环境的组成部分,它们作为历史时光中空间营造留存至今的载体,仍能够唤起今人对于过去辉煌艺术作品的追忆。其价值不仅在于是一方地域文化的精华体现,亦是其文化脉络中的重要组成部分。

现状与问题

李格非于《洛阳名园记》中提及园林之兴废:“方唐贞观、开元之间,公卿贵戚开馆列第于东都者,号千



图片说明

2. (明)王世贞《山园杂著》中木刻的弇山园景图

3.4. 弇山园(太仓公园)今日面貌

5. 瞻园复原后面貌

6. 水绘园复原后面貌(杨晨摄)

有余所，及其乱离，继以五季之酷，其池塘竹树，兵车蹂践，废而为丘墟；高亭大榭，烟火焚燎，化而为灰烬；与唐共灭而俱亡者，无余处矣。”古代私家园林规模大多较小，园内要素丰富，建筑以非居住为主要功能，需要不断的维护，水体、植物等自然要素更是处在持续变化之中，故随着时光演变与社会变迁，多数私园繁盛不过几十年，鲜有超过百年者。不过在中国漫长的造园史上，一旦社会稳定、经济繁荣，便会出现营园热潮，即便园亭易废、环境变迁，经过多个朝代积累，至清末全国各地仍然有大量的古代私园遗存。

20世纪50年代，不少私园遗址得到了一定的修复，然而在随后的“文化大革命”中遭到严重破坏。至80年代，随着经济发展和城镇化的快速推进，中国城市规模、数量及密度都大大增加，大量有价值的园林遗址空间再次被压缩破坏甚至被铲除，如绍兴的寓园，曾是晚明时期重要的山地园林，著名文人祁彪佳在遍览了越中园亭后将毕生对园林的痴爱与精力倾注其上建成此园，现今在原址的寓山内皆为现代酒店与会所建筑群，没有关于寓园的任何提示；明清时期松江佘山一带汇集了众多著名文人园林，如陈继儒的东佘山居、施绍莘的西佘山居、西佘草堂等，然而如今建成的佘山国家森林公园内保留了近代的教堂、天文台，修复或新建了行宫、道院等建筑，却未有关于这些历史名园与建园者的任何标识；金陵随园曾为曹雪芹家族及清代名士袁枚所拥有，而今在南京五台山中亦片椽无存。除了存留现状不容乐观外，还有一些园林遗址由于设计不遵循史实，呈现了风格混乱、内涵模糊的尴尬面貌，如江苏的太仓公园原址曾是一代名园弇山园，为明时江南文坛领袖王世贞所建，园林在掇山理水上的成就极高，号称“为东南名园之冠”，然而今日的弇山园中仿古与西式建筑并存，各种五颜六色的现代游乐设施充斥其中；上海的秋霞圃亦是由龚氏园、沈氏园、金氏园等数个明代著名私园组成，其中许多园林遗迹尚且保存完好，但是现今园内四处是修剪的几何形态植物，花木品种繁杂，色彩艳丽，鲜有简远清幽之意。以上种种状况或因缺乏考证或因认识不足，使得历史名园被误读、曲解，大大降低了它们的价值。

私家历史名园遗址的保护与再生策略

近年来，随着整个社会对人文景观、历史遗产、城市历史文脉等方面的持续重视，作为其中重要代表的私家历史名园遗址也日益被学者和公众关注。一方面，城镇化快速推进急需这些园林遗址作为地区的历史

片段与脉络组成,纳入到城市开放空间体系中去;另一方面,借助于日益完善的文献资料库和愈发精准先进的测绘、勘探等技术手段,历史名园遗址将可以提供更丰富和更有深度的历史信息。在如此背景与机遇下,有必要对私家历史名园遗址再展开科学的考证与分析评估,在此基础上通过对园林空间的实体或虚拟复原以及引导联想的方式,使得这些遗址得到环境保护、价值展示与文化再生。

遗址考证与空间复原

大多园林遗址都经历了漫长的岁月,尤其是当代大规模的城镇建设更导致了周边环境的急剧变化,所以遗址的科学考证对于其保护来说尤为重要。主要工作是实地的勘测和发掘,如今可以利用数字、遥感、光谱等多种测绘和采集技术结合历史信息对园林的地理位置、现存规模、遗址构成、环境状况等方面进行确认或推断。同时考证还包括对遗址园林的历史信息梳理、现存状态分析、特点特色归纳等,以此对遗址进行各方面的价值评估。通过多角度的考证形成综合数据,作为下一步遗址空间具体展示的重要判定依据。

历史园林空间的复原是再现园景最为直观的表达,一般有实体复原和虚拟复原两种,实体复原从内容上可分为全貌式和局部式,从设计角度则可分为再现式和风格式。全貌式实体复原的代表作品有南京瞻

园。瞻园始建于明初,20世纪50年代时园址仅剩石矶和紫藤树,后在刘敦桢先生的主持复原下,再现了瞻园的原有格局,保留了明清造园风格,恢复了名园风貌。其他还有始建于宋代的绍兴沈园、明末清初江南才子冒辟疆营造的水绘园,均于80年代在较大和较完整的范围内对遗址进行了再现复原。局部复原一般指针对园林的局部或精华空间进行实体复原,将最有价值和最为精彩的部分进行重现,如无锡惠山风景区内的愚公谷,即是在仅余少量山石和十余株玉兰花的遗址景观上,复原修建了部分园林空间,局部重现了“幽香美妙”的意境;上海豫园亦由陈从周先生主持对其东部遗址进行了空间修复,力图展示晚明文人意趣的山水园景空间。

对于再现式复原和风格式复原这两种策略,前者偏向园林历史原貌的恢复,即在现状允许的条件下,尽可能地按照历史原状进行空间再建。如绍兴的青藤书屋遗址,即在少量构建遗存的状态下重修了书屋建筑,清理了园内方池,补植了青藤古树且挖出了旧时古井,基本再现了园林旧貌。风格式复原则追求当代诠释,在深入理解古园历史背景的基础上结合当今功能需求进行空间再造。如绍兴沈园在修复时,在结合园内葫芦池、山石等部分宋代遗迹的基础上,大胆突破原有空间格局,以宋代园林手法重新组织园林要素,结





合当代游览参观需求布局园林空间。

园林的实体空间复原可以让今人走入其中,切身感受真实的景观体验,这固然让遗址重现生机,但在现实情况中,这一方法需要大量的人力、物力和财力的投入,加之许多建园技术已失传,大多园景材料已寻找不到,某种程度上无法保证复原的真实性。随着当代声光电、建模、虚拟现实等信息技术的飞速发展,虚拟复原技术正越来越成熟,也开始运用到城市、街道、建筑和园林遗址复原中,如埃及金字塔、雅典卫城、罗马古城以及中国的北京故宫、圆明园、陕西乾陵、敦煌莫高窟、曲阜大成殿、山西五台山等,但针对私家园林遗址的虚拟复原应用还未真正展开。实际上,私家园林作为一项包含构筑物、植物、山石水景等复杂的空间艺术,其遗址景观的数字化复原更有意义。结合遗址地的相关历史材料以及考证考古,利用虚拟技术进行图像式、模型式的园林复原,这对于极其珍贵和脆弱的园林遗迹来说,既不会对遗址造成伤害,还为复原设计提供了容错性和可更改机制。三维互动以及VR体验等在满足参观者感受古代园林空间的同时,又增加趣味性和科学性。

当然,无论以何种方式对历史名园遗址地进行何种程度的空间复原或修复,都需要在保护现存遗址的基础上,遵循史实、关照环境,合理地进行推测与设计。仅以历史名园遗迹的表面躯壳作包装,而随性、混杂地进行再修复,实际上是对不可再生遗迹资源的进一步破坏,不仅无法传递园林所承载的深厚文化内涵,还模糊历史信息、误导认知,降低了名园的历史价值。

引导展示与联想感知

除了空间的实体或虚拟复原外,实现私家名园遗址再生的另一手段是通过展示给予游人引导和提示,以启发其对遗址的进一步联想和感知。大多数私家名

园遗址不同于城市的历史街道或建筑物,其地上部分并没有巨型的构筑物遗留或是成片的建设区域可考,规模上也远不及大型的皇家苑囿或是公共园林遗址,现场内几乎不存有突出显眼的景观构筑。一般私家园林遗址仅能在外围观察感知得到,故而对于它们的展示策略则更需要强调空间特色与细节感悟。在这方面有不少作品值得借鉴:

圆明园在局部复原展示中,针对园林的特点,对其遗址内外的山水环境、花木植被进行部分恢复,使游人在体会原有园林意境的氛围中感受遗迹的冲击;意大利的哈德良山庄通过对遗址构筑的直接展示,将山庄内现存的海剧场、中央营房、金色广场以及大浴场等遗址建筑不加“雕琢”地暴露在观者面前,同时在重要场所内对水景、绿化等自然环境与空间意境进行再造,使得观者在感受历史之沧桑和震撼的同时,亦能够体悟和想象出昔日此处的场景与环境面貌;绍兴兰亭内虽然已不存在构筑遗址,但通过增设了亭、池、碑等点景形式的园林构筑,结合举办的诗会等活动,呼应且提示了千年前此地文人集会、曲水流觞、吟诗高歌的场景;日本吉野之里遗迹公园亦设计了供游人参与的“体验工房”,通过参与古代生活用品、陶器等物件的制作,增加游览趣味的同时更深入地了解公园历史;杭州的南宋御街则将遗址与陈列展览馆相连,以图画、影像等布展的形式向游人表达更多的历史信息。通过以上案例的分析借鉴,对于私家历史名园遗址之引导展示与联想感知的具体策略可归纳如下:

(1) 私园内外山水格局的保护与恢复。对于随着时间变化而持续变动的植物山水等自然要素,在现今遗址地内除了极具价值的古树名木,其他都与当时大相径庭,而这些恰是私家园林极具精华的部分,故而即便园亭建筑等无法复原,对于山水布局、花木配置则可以恢复昔日盛貌。



(2) 园林细节遗址的保护、展示和说明。对于园林内各类要素的原件遗迹, 包含建筑柱础、亭廊花窗、铺装地砖及山石花台等, 进行局部环境的恢复和意境再造, 例如透过遗迹门洞可观一亭立于水边, 通过一扇漏窗能看到其后的竹影摇曳。同时辅助以标牌、石碑、廊亭等提示性物件进行引导和吸引, 强化园林遗址空间的真实性, 传递需要表达的历史信息。

(3) 园林活动的引入。将部分相关的活动引入遗址展示中, 强调私园承载的活动功能以及园主角色, 如重现昆剧、琴曲的表演, 或是增设游人可挥毫泼墨、吟诗作对的场所。同时为了增加观者的感受深度和遗址的保护考虑, 还应考虑适度限流、预约等形式。在营造历史氛围的同时增加游客对于园林功能、园主生活的感知与了解。

(4) 结合展览馆、博物馆的形式。通过文字、图片、影像、模型以及虚拟现实等手段增加遗址相关的信息输出, 尤其是对于古代造园技术手法、意境追求的介绍, 给游览者提供探索和认知空间, 亦要注意展示时对真实度的把握, 避免出现为迎合部分现代趣味而扭曲历史真实的状况。

总结与展望

中国有众多历史上的私家名园遗址散落在城镇、乡村和自然山水环境中, 它们就处在平日工作、生活所经过、停留的地方, 虽然大多只留下很少的痕迹, 但仍是今日人们可以触摸到的历史。在目前各地兴起的遗



图片说明

- 7. 愚谷复原后入口景象
- 8. 圆明园虚拟复原后场景
- 9. 哈德良山庄遗址展示
- 10. 兰亭复原后面貌 (源自网络)
- 11. 哈德良山庄铺装遗址

址公园、风景名胜区遗产等保护与建设的热潮中, 应更加关注这些名园遗址, 因为它们内涵丰富又极其脆弱, 它们历经时代变迁, 已成为国土景观与文化资源的重要组成部分。在城乡建设快速发展的今天, 应通过科学有效的保护与再生策略, 将分布在不同环境中的私园遗址纳入城镇绿地系统、开放空间和风景区、乡村景观中, 并成为其中重要的组成部分, 使历史名园的遗产价值被重新认知, 空间重新焕发出生命力, 成为衔接传统和当代不可或缺的元素。LA

周向频

1967年生/男/福建福州人/博士/同济大学副教授, 博士生导师/研究方向为园林史研究与遗产保护, 现代景观规划设计 (上海 200092)

孙 婧

1994年生/女/安徽合肥人/同济大学建筑与城市规划学院风景园林学在读硕士研究生 (上海 200092)